



RDA

Ressources : Description et Accès

Christine Oliver et Daniel Paradis

Avril 2008



Plan de la présentation

- **Qu'est-ce que RDA?**
 - d'où vient RDA?
 - pourquoi une nouvelle norme?
 - qui développe et finance RDA?
- **Objectifs de RDA**
- **Alignement sur FRBR/FRAD**
- **Structure de RDA**
 - plan
 - conception
- **Qu'y a-t-il de neuf dans RDA?**
- **Mise en œuvre**



Qu'est-ce que RDA?



Qu'est-ce que RDA?

- nouvelle norme
- remplace les RCAA2
- conçu pour être utilisé dans un environnement numérique
- conçu pour être utilisé dans tous les contextes linguistiques



Pourquoi une nouvelle norme?

1. L'environnement change :

- ressources électroniques
- multiplication des types de supports
- nouveaux genres de publications
- ré-utilisation des métadonnées bibliographiques
- plusieurs nouvelles communautés reconnaissent le besoin de métadonnées
- multiplication des types de formats de communication des métadonnées bibliographiques



Pourquoi une nouvelle norme?

2. Problèmes avec les RCAA2

- écrites à l'origine pour des catalogues sur fiches
- limitations du concept de "classe de supports" lorsqu'on décrit des documents appartenant à plus d'une classe de supports
- incohérences entre les règles des différents chapitres de la Partie 1



Pourquoi une nouvelle norme?

2. Problèmes avec les RCAA2 (suite)

- règles inadéquates pour décrire
 - les ressources continues
 - les ressources électroniques
- limitations imposées pour sauver de l'espace, p. ex. règle de 3
- absence de cadre théorique pour guider le processus de révision, le développement de nouvelles règles, etc.



Conférence de 1997

1997 International Conference on the Principles & Future Development of AACR, Toronto

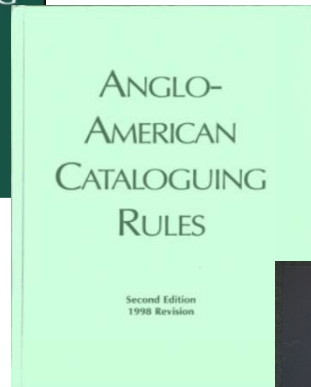
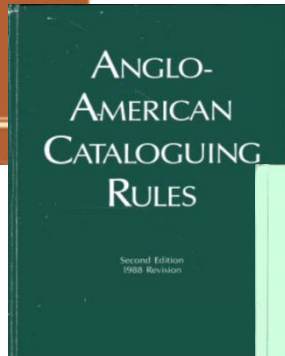
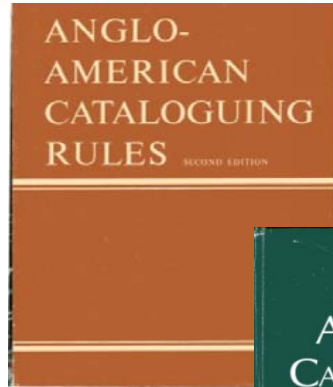
Les experts identifient 5 problèmes majeurs :

- Principes
- Contenu vs support
- Structure logique des RCAA2
- Sérialité
- Internationalisation



Cadre théorique (IFLA)

- développement de modèles conceptuels
 - *FRBR* 1998
Functional Requirements for Bibliographic Records
 - *FRAD* 1999-
Functional Requirements for Authority Data
- développement de principes internationaux de catalogage 2003-
IME ICC Statement of International Cataloguing Principles



Révisions des RCAA2

- 1978
- 1988
- 1998
- 2002



Les révisions sont insuffisantes

- contenu vs support toujours non résolu
- difficulté d'adapter les règles aux nouveaux supports et types de publications
- cohérence logique déficiente
- révisions apportent solutions partielles uniquement
 - p. ex. révision de la règle 0.24



RCAA2



RCAA3

- en 2004, planification d'une nouvelle édition

AACR3 : resource description and access

- objectifs :
 - changer la structure
 - ajouter cadre théorique
 - maintenir le contenu des règles RCAA2



RCAA2 → RCAA3 → RDA

- 2005 : **décision d'aller plus loin!!!**
tant qu'à changer, autant le faire **complètement!**



a new standard for resource description and access, designed for the digital world



RDA remplace RCAA2

- 2005 : dernières modifications des RCAA2
- RCAA2
 - utilisé partout à travers le monde
 - traduit en 24 langues
- RDA conserve les meilleurs aspects des RCAA2 mais va au-delà

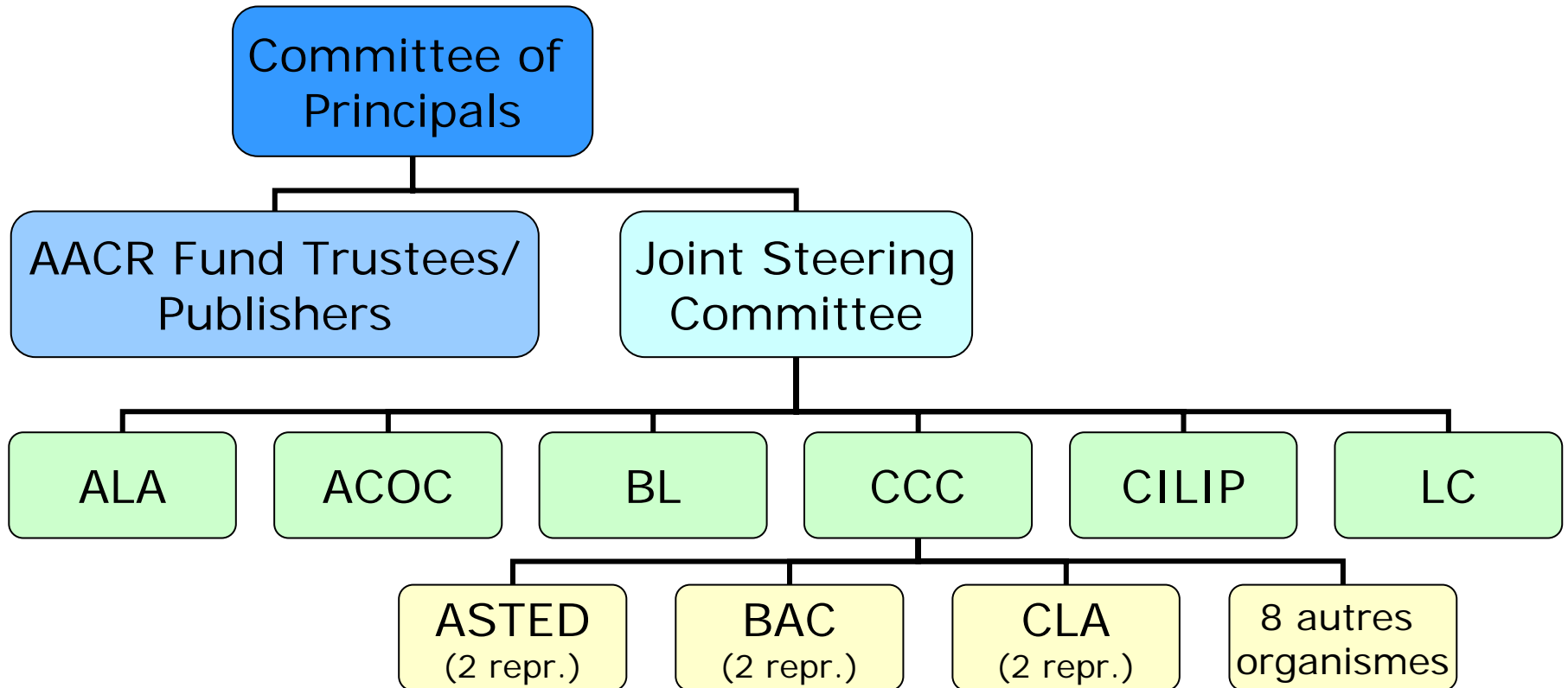


RDA continue de :

- refléter l'usage
- permettre l'échange de notices
- être étroitement relié aux usages et conventions concernant la citation des œuvres et l'identification des auteurs
- aborder les problèmes de description et d'accès rencontrés dans des situations concrètes



Qui développe et finance RDA?





Objectifs de RDA



Objectifs de RDA

- directives fondées sur des principes
- notices capables de répondre aux besoins des usagers
- compatible avec les principes, modèles et normes établis au plan international
 - alignement avec modèles FRBR et FRAD
- fournir un cadre théorique pour développer le “jugement du catalogueur”



Objectifs de RDA

- compatible avec les données RCAA2
- compatible avec l'environnement du Web
- contrôle bibliographique efficace des tous les types de ressources ou de contenu
- accent sur l'enregistrement des données
PAS sur leur présentation



Objectifs de RDA

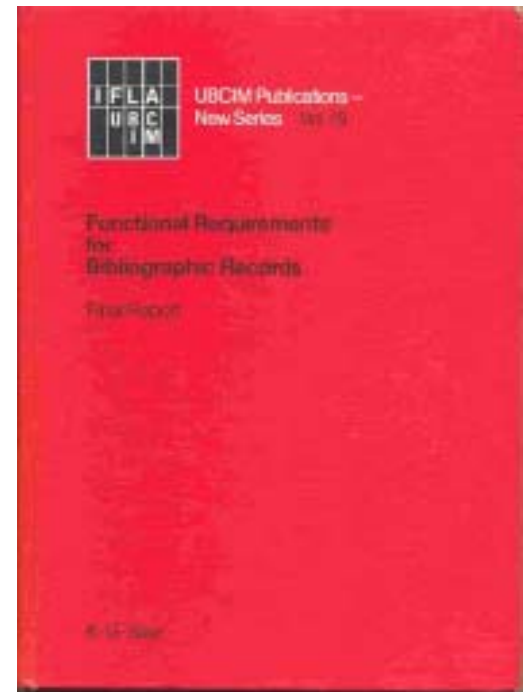
- utilisation par d'autres communautés que celle des bibliothèques
- utilisation partout à travers le monde
- facilité et efficacité d'utilisation



Alignement avec FRBR/FRAD

Alignement de RDA avec FRBR + FRAD

- modèles entités-relations
- groupes de travail de l'IFLA
- consultation à l'échelle internationale
- basés sur l'analyse des notices bibliographiques et d'autorité
- modèles ne font pas qu'influencer RDA; ils constituent la **clé** pour comprendre RDA





Modèles FRBR et FRAD

- entités
 - dans les notices bibliographiques et d'autorité
 - importantes pour l'utilisateur
 - FRAD est une extension du modèle FRBR sur lequel il se base
- attributs des entités
- relations -- entre les entités



Opérations effectuées par les usagers selon FRBR

- Trouver
- Identifier
- Choisir
- Obtenir
- Naviguer

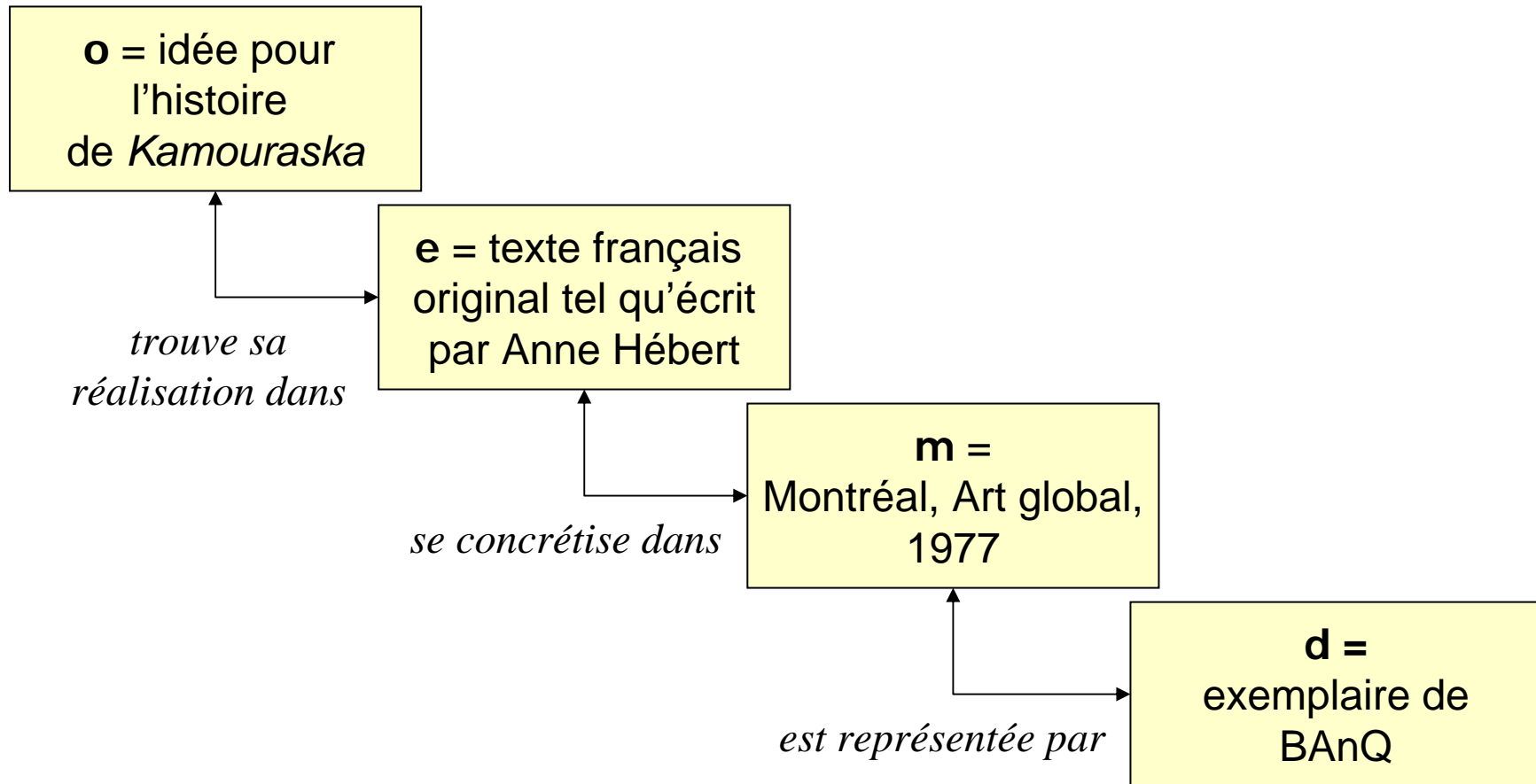


Entités FRBR

- **Groupe 1** : productions artistiques ou intellectuelles
 - œuvre, expression, manifestation, exemplaire
 - abstraites*
 - physiques*
- **Groupe 2** : responsables des entités du groupe 1
 - personne, collectivité (+ famille)
- **Groupe 3** : sujets
 - concept, objet, événement, lieu (+ entités des groupes 1 et 2)



Exemples d'entités du Groupe 1





Exemples d'attributs (groupes 1,2 et 3)

œuvre	titre, forme ou genre, date, distribution d'exécution, coordonnées (carte) ...
expression	titre de l'expression, forme de l'expression, langue de l'expression ...
manifestation	titre de la manifestation, éditeur, date de publication, genre de support, dimensions ...
exemplaire	cote, code à barres, provenance ...
personne	noms, dates, titres ...
collectivité	nom, numéro, lieu ...
concept	terme p. ex. économie



Relations

- décrivent les liens entre les entités
 - relations entre entités de groupes différents
 - relations entre entités du même groupe (particulièrement entre entités du groupe 1)
- aident l'utilisateur à naviguer dans le catalogue ou la base de données
- permet la collocation



Exemples de relations

œuvre	<i>créée par</i>	personne
expression	<i>interprétée par</i>	personne
manifestation	<i>produite par</i>	collectivité
exemplaire	<i>propriété de</i>	collectivité
concept	<i>sujet de</i>	œuvre
expression	<i>traduction de</i>	œuvre
expression	<i>concrétisée dans</i>	manifestation



Exemples de relations

Hébert, Anne, 1916-2000. Kamouraska

sujet

Remémoration et commémoration dans Kamouraska d'Anne Hébert / par Robert Harvey.

traduction

Kamouraska : a novel / by Anne Hébert ; translated by Norman Shapiro.

transformation

Kamouraska / un film de Claude Jutra ; une coproduction Les Productions Pierre Lamy Itée, Parc Film, Société de radiodiffusion du Québec.



FRAD

- analyse les données d'autorité qui appuient le contrôle d'autorité
- extension et développement du modèle FRBR
- œuvre d'un groupe de l'IFLA appelé FRANAR : Working Group on Functional Requirements and Numbering of Authority Records



Opérations effectuées par les usagers selon FRAD

- Trouver
- Identifier
- Contextualiser
- Justifier



Entités FRAD

extension de FRBR

- nom
- identifiant } de l'entité FRBR
- point d'accès contrôlé
 - basé sur le nom ou l'identifiant
 - formulation soumise à des règles
- règles
- agence
 - applique les règles
 - crée ou modifie le point d'accès



Impact des modèles FRBR + FRAD

- dirige l'attention vers les aspects des codes de catalogage qui ont besoin d'être améliorés
 - créer des notices qui vont répondre aux besoins des usagers
 - s'assurer que l'information contenue dans les notices a de la valeur pour l'utilisateur
 - améliorer la collocation (en particulier des vedettes)
 - améliorer la navigation dans une grosse base de données



Structure de RDA



Plan de RDA

- Introduction générale
- Attributs (*Recording attributes*)
- Relations (*Recording relationships*)
- Annexes (au nombre de 12)
 - majuscules, abréviations, articles initiaux, présentation des données, désignations des relations (vocabulaire contrôlé)
- Glossaire



Structure de RDA

Attributs :

- Section 1.* Attributs des manifestations et des exemplaires
- Section 2.* Attributs des œuvres et des expressions
- Section 3.* Attributs des personnes, familles et collectivités
- Section 4.* Attributs des concepts, objets, événements et lieux [place réservée]



Structure de RDA

Relations :

- Section 5.* Relations primaires entre œuvre, expression, manifestation et exemplaire
- Section 6.* Relations avec des personnes, des familles et des collectivités associées à une ressource
- Section 7.* Relations avec des concepts, des objets, des événements et des lieux associés à une œuvre



Structure de RDA

Relations :

Section 8. Relations entre œuvres, expressions, manifestations et exemplaires

Section 9. Relations entre personnes, familles et collectivités

Section 10. Relations entre concepts, objets, événements et lieux

[place réservée]



Section 1

Attributs des manifestations et des exemplaires

Chapitre 1. Consignes générales

Chapitre 2. Identification des manifestations et des exemplaires

Chapitre 3. Description des supports

Chapitre 4. Information sur l'acquisition et l'accès



Section 2

Attributs des œuvres et des expressions

Chapitre 5. Consignes générales

Chapitre 6. Identification des œuvres et des expressions

Chapitre 7. Description des attributs additionnels des œuvres et des expressions



Section 3

Attributs des personnes, familles et collectivités

Chapitre 8. Consignes générales sur les attributs des personnes, familles et collectivités

Chapitre 9. Identification des personnes

Chapitre 10. Identification des familles

Chapitre 11. Identification des collectivités



Section 5

Relations primaires entre œuvre, expression, manifestation et exemplaire

Chapitre 17. Consignes générales sur les relations primaires entre œuvre, expression, manifestation et exemplaire



Section 6

Relations avec des personnes, des familles et des collectivités associées à une ressource

Chapitre 18. Consignes générales

Chapitre 19. Personnes, familles et collectivités associées à une œuvre

Chapitre 20. Personnes, familles et collectivités associées à une expression

Chapitre 21. Personnes, familles et collectivités associées à une manifestation

Chapitre 22. Personnes, familles et collectivités associées à un exemplaire



Section 8

Relations entre œuvres, expressions, manifestations et exemplaires

Chapitre 24. Consignes générales

Chapitre 25. Œuvres connexes

Chapitre 26. Expressions connexes

Chapitre 27. Manifestations connexes

Chapitre 28. Exemplaires connexes



Section 9

Relations entre personnes, familles et collectivités

Chapitre 29. Consignes générales

Chapitre 30. Personnes connexes

Chapitre 31. Familles connexes

Chapitre 32. Collectivités connexes



Conception

- objet de la description
 - décision à propos du type de ressource
 - ressource en une seule partie, en plusieurs parties, en cours de parution, ressource intégratrice, etc.?
 - décision à propos du type de description
 - globale ou analytique
- division par chapitre puis par élément et sous-élément
 - élément=attribut ou relation
- les éléments sont optionnels ou obligatoires



Conception

- éléments de données
 - objet et portée
 - où prendre l'information à consigner
 - comment la consigner
 - comment rendre compte des changements apportés à l'élément
 - tous les aspects de l'élément sont regroupés au même endroit



Qu'y a-t-il de neuf dans RDA?



Qu'y a-t-il de neuf?

- la plupart des directives ne sont pas différentes
 - exprimées dans un vocabulaire mis à jour
 - ré-ordonnées selon une structure plus logique
 - reliées aux cadres conceptuels de FRBR et FRAD
 - données dans le contexte des opérations effectuées par les usagers telles qu'identifiées dans les modèles FRBR et FRAD



Qu'y a-t-il de neuf?

- norme sur le contenu compatible avec
 - différentes options d'affichage
 - différents schémas d'encodage des métadonnées
 - les formats communication traditionnels (p. ex. MARC21) et les options d'affichage traditionnelles (p. ex. ISBD)



Qu'y a-t-il de neuf?

- plus grande conscience des usagers
 - plus de points d'accès
 - consigne les données qui remplissent les tâches utilisateur
 - explicite les relations entre entités pour les usagers
 - consigne les données qui permettent :
 - de concevoir de meilleurs affichages dans les catalogues
 - d'améliorer le regroupement des résultats de recherche



Qu'y a-t-il de neuf?

- description des ressources facilitée :
 - directives cohérentes
 - processus de prise de décision plus logique
 - cadre conceptuel extensible : s'adaptera aux nouveaux supports, médias et types de contenus
 - traitement intégré du mode de parution
 - travail entrepris avec d'autres communautés pour encourager la ré-utilisation des données
 - fournit un cadre théorique permettant aux catalogueurs de développer leur jugement



Qu'y a-t-il de neuf?

- internationalisation
 - supprime le biais anglo-américain
 - s'adapte aux langues, écritures, chiffres et systèmes de dates autres que ceux utilisés en anglais ou en Occident
 - vise à supprimer les biais religieux et culturels



Qu'y a-t-il de neuf?

- norme pour le monde numérique
 - conçu comme outil Web
 - conçu pour les ressources tangibles autant qu'électroniques
 - permet la capture automatique et la ré-utilisation des données
 - transcription de ce que le catalogueur voit, tel quel
 - correction des erreurs ou inexactitudes ailleurs
 - facilite la capture automatique de données



Qu'y a-t-il de neuf?

- norme pour le monde numérique (suite)
 - élimine les limitations imposées par les catalogues sur fiches
 - plus de «règle de trois»
 - réduit les abréviations
 - élimine le vocabulaire hérité des fiches, p. ex. «vedette»
 - remplace l'IGGD par de nouveaux termes décrivant le contenu, le médium et le support



Qu'y a-t-il de neuf?

- pas juste pour les bibliothèques
 - conçu pour s'appliquer à un large éventail de ressources
 - documents d'archives
 - communautés de métadonnées
 - Dublin Core
 - IEEE LOM
 - dialogue étendu à d'autres communautés de métadonnées après la première parution



Mise en œuvre de RDA



Mise en œuvre de RDA

- plus facile à utiliser et à enseigner
 - processus de décision logique
 - basé sur des principes
 - cadre théorique cohérent
- outil Web
 - recherche par mots-clés et par index
 - table des matières et textes déroulants (table des matières comme encadré)
 - sauvegarde des recherches
 - signets
 - utilise des «flux de travaux» qui servent de guides pas à pas



Mise en œuvre de RDA

- vues personnalisées dans l'outil Web
 - au niveau d'une institution, d'un département, d'un consortium
 - «flux de travaux» différents selon le type de ressource
- intégration possible avec le module de catalogage du SIGB
- concordance avec les RCAA2
 - *« où est passée cette règle? »*
- compatibilité avec les notices existantes
 - l'intention est de maintenir la compatibilité des points d'accès



RDA + scénarios de mise en œuvre dans les bases de données

RDA conçu pour satisfaire 3 scénarios :

- scénarios 2 et 3 : données stockées dans des structures de bases de données communes et courantes
- scénario 1 : scénario possible dans l'avenir
 - notices pour les entités *œuvre* et *expression*
 - structure reflète les modèles FRBR et FRAD
- mise en œuvre initiale de RDA : en fonction du scénario 2 (notices bibliographiques et d'autorité reliées)



RDA et MARC21

- correspondance entre éléments de données RDA et MARC21 (2006)
- MARBI discussion paper no. 2008-DP04 (publié en déc. 2007)
 - encodage de RDA avec MARC21
 - modifications aux formats MARC21 (bibliographique et autorités) possiblement nécessaires en vue d'une mise en œuvre de RDA selon le scénario 2
- RDA/MARC Working Group (annoncé en mars 2008)



RDA et Dublin Core

- profil d'application DC pour les données de RDA
- développement d'un vocabulaire d'éléments RDA (*semblables aux «champs»*)
- communication des vocabulaires de valeurs RDA sur le Web (*contenu des «champs»*)
- rendre les métadonnées RDA interopérables avec d'autres initiatives du Web sémantique



Mise en œuvre de RDA

- rôle des bibliothèques nationales et d'autres organismes, p. ex. OCLC, Program for Cooperative Cataloging, consortiums comme la CREPUQ
- formation coordonnée
 - nouveau vocabulaire à apprendre
 - nouvelles directives (peu nombreuses)
 - navigation dans RDA



Mise en œuvre de RDA

Échéancier projeté :

- juillet 2008 : sortie de l'ébauche complète
- début 2009 : 1^{re} parution
- 1^{re} parution en tant qu'outil **Web**
- mise en œuvre avant la fin de 2009



RDA

Site Web du JSC :

<http://www.collectionscanada.ca/jsc/rda.html>

- ébauches
- FAQ
- information générale
- documents de travail
- nouvelles et résultats des réunions
- liste de discussion RDA-L
- comment faire parvenir des commentaires



Présentation basée sur de l'information
provenant de :

- Joint Steering Committee
- Comité canadien de catalogage
- RDA Outreach Group
- présentations sur le site Web de RDA